



LES ATELIERS DU BOCAGE

UNE ENTREPRISE D'INSERTION ET ADAPTEE DU MOUVEMENT EMMAÜS

ACTIVITE TELEPHONES PORTABLES

9 juin 2009

1/ Présentation du mouvement Emmaüs

Depuis près de 60 ans, le Mouvement Emmaüs s'est développé autour de valeurs fédératrices telles que l'accueil inconditionnel, la reconnaissance de la dignité humaine et de la capacité de chacun à être acteur de sa vie, à se prendre en charge, et agir au sein d'un collectif en faveur de la solidarité envers les plus démunis.

Depuis près de 60 ans, l'activité économique est au cœur du Mouvement Emmaüs. Parce que nous avons la conviction que le travail et l'activité permettent aux personnes en situation d'exclusion de redevenir acteurs de leur vie et de retrouver ainsi une dignité

Ainsi les groupes Emmaüs se sont développés autour d'activités de récupération, de recyclage et de vente de bibelots, meubles, textiles, produits électroménagers et consommables informatiques, donnés par les particuliers et les entreprises.

Au-delà du fait que les groupes créent des postes d'activités pour des personnes exclues du monde de l'emploi et qu'ils vendent à prix modique ou font dons de produits pour les familles à faibles revenus, ils participent également à **la maximisation du réemploi et du recyclage** ainsi qu'à **la réduction du volume des déchets**.

Au fil des années, Emmaüs s'est imposé en France comme un véritable acteur de l'économie solidaire et du développement durable.

Les Chiffres clef

Emmaüs en France, c'est :

- 152 communautés dans 87 départements pour 4000 « compagnons » accueillis
- 5 entreprises d'insertion spécialisées dans la collecte et le traitement des DEEE à Paris, Cholet, Tours, Bourgoin-jallieu, Bruay, Chalons/Saône
- Plus de 100 000 appareils électriques et électroniques réemployés par an
- 20 000 tonnes de DEEE recyclés
- 3 Millions de m3 de marchandises collectées
- 500 000 ramassages à domicile et 900 000 apports volontaires
- 420 camions et poids lourds.

Les structures

2 types de structures travaillent sur les activités de récupération :

- **les communautés Emmaüs** qui collectent les dons des ménages (et occasionnellement des entreprises) afin de les redonner à des familles en situation difficile ou de les revendre après remise en état.

- **les entreprises d'insertion** qui réalisent des prestations de services de collecte et de traitement de déchets, notamment auprès d'entreprises et de collectivités locales. Au nombre de 30, elles sont souvent issues de communautés et 5 d'entre elles sont spécialisées dans les DEEE : **Les Ateliers du Bocage**, Le Relais Nord "Pas de Calais, TRI 37 et TRIRA. Ces structures, qui sont sur le champ concurrentiel, se fixent des objectifs

d'exigence et de professionnalisme quant à leur activité, qui se traduisent par la mise en place de certification ISO.

RAISON SOCIALE	LES ATELIERS DU BOCAGE		
ADRESSE	15 rue de La Chapelle BP 10462 79144 Cerizay cedex Tel : 05 49 81 09 72 Président : Pierre MORILLON		
ADRESSE ELECTRONIQUE ET SITE INTERNET	ateliers.du.bocage@wanadoo.fr www.ateliers-du-bocage.com		
EFFECTIF	200		
SITES	1/ Le Peux (79) Lyon (69) 2/ Brétignolles (79)	3/ Mauléon (79) 4/ Pantin (93)	5/

L'association a démarré dans la collecte et le recyclage des déchets industriels d'emballage bois, plastique et carton. La volonté de créer plus d'emplois et la nécessité de diversifier ses activités ont progressivement permis la mise en place de nouveaux ateliers (tri de cartouches d'encre ; traitement de déchets d'équipements électriques et électroniques et déchets ménagers).

L'ACTIVITE DES ATELIERS DU BOCAGE EN QUELQUES CHIFFRES (2008)

⇒ La gestion des déchets bureautiques auprès des entreprises et administrations

Collecte, tri, traitement, et la valorisation des déchets matière et réemploi

- 2,6 millions de cartouches triées en 2008
- 1 133 tonnes de matériel informatique collectés en 2008
- Reconditionnement pour réemploi de plus de 200 ordinateurs / mois
- 37 000 téléphones traités en 2008

⇒ La Fabrication et rénovation de palettes

- 29 976 palettes réparées, 51 302 palettes hors cotes fabriquées

⇒ Le tri des déchets ménagers : Plus de 11 800 tonnes de déchets triés

2/ La collecte ou récupération chez le client

A Le déploiement

Avant une collecte, on peut prévoir, si nécessaire, un **déploiement** des conteneurs vides (appelés écobox) chez le client. Selon le type de client, le déploiement sera organisé différemment.

Dans tous les cas, on cherche dans la mesure du possible :

- à envoyer les écobox vides vers un (ou quelques) lieu(x) de regroupement du client,
- à ce que le client ventile lui même les conteneurs auprès de ses différents sites de production, ou agences, ou magasins.

Le déploiement n'est pas toujours nécessaire si le client dispose lui-même de cartons, ou autres contenants (palettes...). Nos écobox seront par contre indispensable si l'on prévoit une collecte **via la Poste**. (car le poids de 30Kg ne doit pas être dépasser et les écobox sont conçus à cet effet)

Lors de l'envoi des écobox, on associe parfois **une fiche de procédure élaborée avec le client, ainsi que la demande d'enlèvement**.

B- La Collecte

Les collectes réalisées par les ADB

La collecte peut être ponctuelle ou organisée de façon régulière si le client connaît sa périodicité de collecte.

Les collectes ponctuelles sont déclenchées à partir de la réception d'une demande d'enlèvement. L'enlèvement est réalisé dans les 15 jours ouvrés qui suivent la réception de la demande.

Les collectes régulières sont paramétrées sur notre logiciel de collecte.

Les collectes externes

Les collectes par les services poste sont également mise en place pour les colis de moins de 30kg.

Les collectes par messagerie sont réalisées pour les enlèvement de plus de 30kg et pouvant aller jusqu'à une palette (80x120 ou 100x120) maximum. Le client est informé de ce passage 2 jours avant l'enlèvement.

Les collectes par transporteur sont réalisées pour les enlèvement de plus d'une palette (80x120 ou 100x120) et de moins de 300 kg .

3/ Le Traitement

Réception : les lots sont identifiés pour permettre un suivi et une traçabilité.

Tri : Il s'effectue à partir de listes communiquées aux salariés. Une informatisation est en cours, permettant par une lecture optique du code IMEI, d'identifier le modèle de l'appareil par interrogation d'une base de données.

Test et déblocage : Ces opérations sont réalisées en partie par des opérations manuelles, en partie par l'utilisation de boîtiers spécifiques permettant une

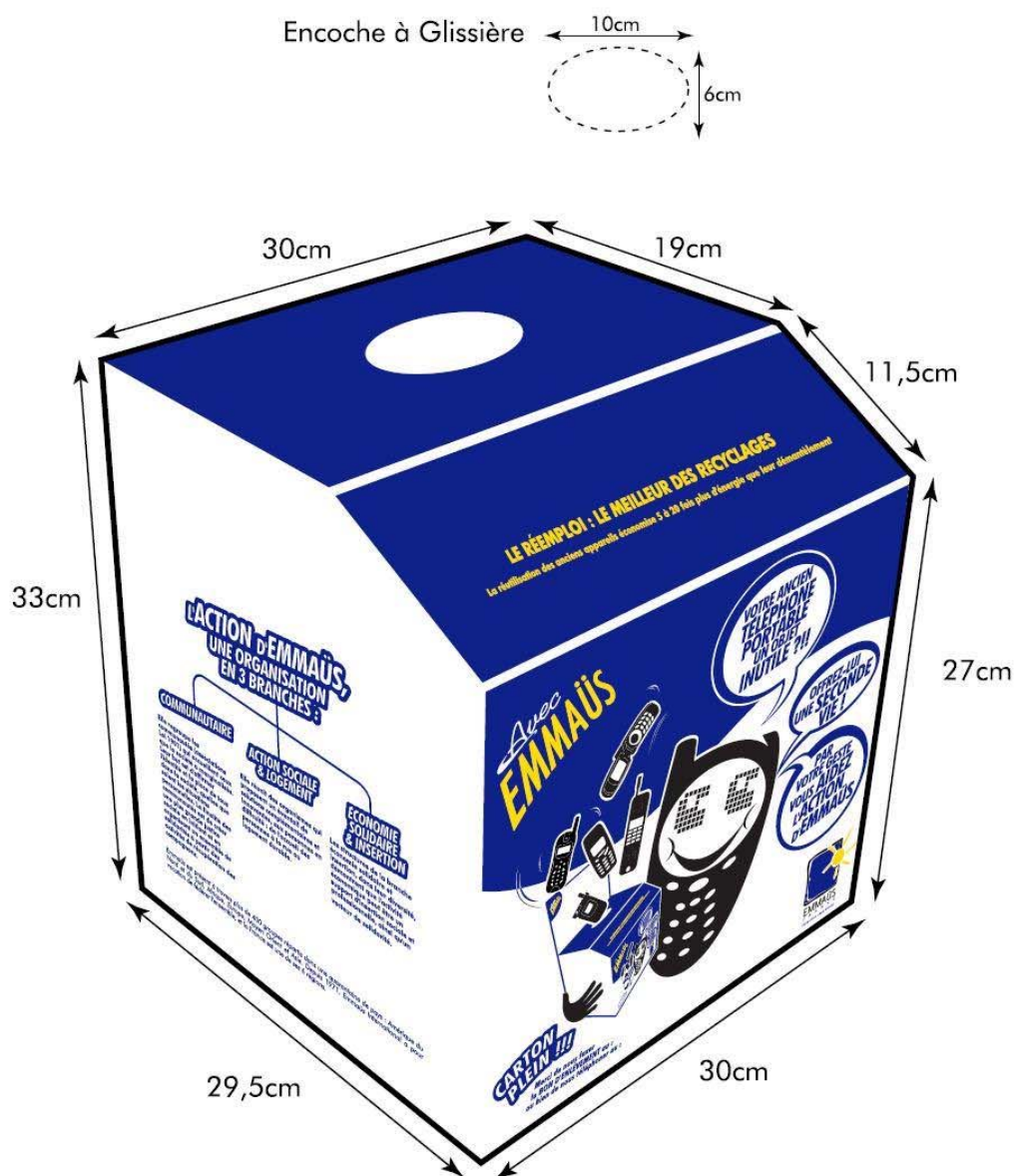
interface de communication entre les portables et les logiciels (MSS Box (Motorola) ; Otuf (Alcatel) ; UFF 4 (Nokia, Sony Ericsson, Samsung) ; boîtier universel) ; SAGEM Master (Sagem)).

Des réparations simples peuvent être effectuées comme par exemple un changement de coque, de sonnerie, de vibreur, d'écran.

Certains modèles de chargeurs et de batteries sont testés afin d'être associées aux appareils réemployables.

"Donnez une seconde vie à votre téléphone portable"

Détail du contenant de récupération
(réalisé en carton recyclé)



FILIERES ACTIVITE DES TELEPHONES PORTABLES

DECHETS	CODE NOME NCLAT URE	DESCRIPTION DU DECHET	FILIERE	N° D'AGREMENT	TRAITEMENT
CARTON	15 01 01	carton d'emballage plié	FERS, EPR,	D3-2002 n°824 du 26/11/2002 Compl. : D3- 2005 n°198	Mise en balle puis vente au négociant pour le recyclage : les cartons sont désencrés et transformés en papier mâché et vont rentrer dans la fabrication d'emballages en carton.
EMBALLAGES PLASTIQUES	15 01 02	plastique souple: housses, bâches, film	PAPREC ZI de la Coindrie - 49340 TREMENTINES	D3-2002 - n°884 Compl. D3-2007 n° 392	recyclage : traitement mécanique consistant à refondre la matière pour fabriquer des produits commercialisables
POLYSTYRENE PSE	15 01 02	polystyrene blanc sec et propre	FERS ZA du Cormier 49000 CHOLET	AP. D3-2002 n°824	Recyclage : fabrication de calage compacté
COQUES PLASTIQUES	16 02 19	issus du démantèlement des téléphones portables	FERS Le Bois Archambault 49510 LA POITEVINIERE	AP. D3 - 2000 n°272	Elimination : mise en décharge contrôlée
DECHETS ULTIMES	15 01 06	déchets qui ne se valorisent pas: plusieurs matières indissociables, voir FD	FERS Le Bois Archambault 49510 LA POITEVINIERE	AP. D3 - 2000 n°272	Elimination : mise en décharge contrôlée
PAPIER	15 01 01	papier, papier glacé, journal, enveloppe	FERS ZA du Cormier 49000 CHOLET	AP. D3-2002 n°824	Recyclage : le papier est désencré, pulpé et entre à nouveau suivant sa qualité dans la fabrication de papier d'imprimerie ou de carton d'emballage.
PILES ET BATTERIES	20 01 33 *	issues de la dépollution	SCRELEC 17 rue de l'Amiral Hamelin 76116 PARIS	Convention 060303 du 31 mars 2008	Valorisation matière : une fois triés, les métaux contenus dans les piles et les batteries peuvent être extraits et retournés dans un cycle de fabrication autre que le sien.
CABLES ELECTRIQUES	16 01 18	Aluminium, inox, bobinage, câble et fil électrique, fil démagnétiseur, fil en cuivre	FERS ZA du Cormier 49000 CHOLET	AP. D3-2002 n°824	Valorisation matière : après broyage, les métaux sont réintroduits en sidérurgie

VISSERIE	16 01 17	visserie issue du démontage des téléphones portables	FERS ZA du Cormier 49000 CHOLET	AP. D3-2002 n°824	Valorisation matière: les déchets sont triés et broyés puis les lots homogènes sont envoyés directement aux sidérurgistes
ADAPTATEUR ET CHARGEUR	16 02 14	chargeur secteur, allume cigare de téléphone portable sans le câble	AC2E - 70 rue de Bradford - 59200 TOURCOING	Déclaration du 02/04/08	Recyclage: après broyage, les métaux sont réintroduits en sidérurgie
TELEPHONES PORTABLES	16 02 14	issu des collecte ADB ou autres prestataires, à dépolluer	AC2E - 70 rue de Bradford - 59200 TOURCOING	Déclaration du 02/04/08	Valorisation matière: broyage puis récupération des matériaux
PETITS D3E TRIÉS	16 02 14	souris, clavier, calculatrice, base de téléphone, téléphone fixe ...sans le câble	ADB LA GRANITIERE	AP. D3-2002 n°824	Activité de prétraitement: broyage et tri des matériaux recyclables ou non puis envoi dans filière de valorisation
HOUSSES DE TELEPHONE	16 02 14	issues du tri des téléphones portables	BRIC A BRAC EMMAUS MAULEON 79700 MAULEON	AP du 05/12/2008 N° 4444	Réemploi: revente au public
CD - DVD	16 02 14	issu de la collecte	AC2E - 70 rue de Bradford - 59200 TOURCOING	Déclaration du 02/04/08	Broyage et valorisation en matière première
D3E EN MELANGE	16 02 16	pièces et composants d'ordinateur: disques durs, lecteur CD...	ADB LA GRANITIERE	AP n°4431 du 07/11/2005	selon la catégorie du déchet
CARTES ELECTRONIQUES	16 02 16	issus du démantèlement des téléphones portables	CHIMIE CIRCUIT Nanterre ou UMICOR Belgique	en cours de validation	Valorisation matière: broyage puis envoi vers les affineries pour purifier les métaux et retour dans le cycle de fabrication
ECRANS LCD	16 02 13	Ecrans issus du démantèlement des téléphones portables		en attente de filière	Recyclage: démantèlement pour retirer les matériaux et Valorisation matière de certains pièces
					Date de mise à jour : 03/09

SCHEMA DE TRAITEMENT DE LA FILIERE MOBILES

Bon de réception

Réception

Edition Fiche Pré tri

Déconditionnement

Connectiques

Téléphones

Accessoires

Chargeurs

Téléphones HS
ou Obsolètes

Téléphones RL

Batteries

Tri et test

Démantèlement
et
Traitement

Test et
Reconditionnement

Test

NO

OK

Filière de
traitement

Réemploi

OK

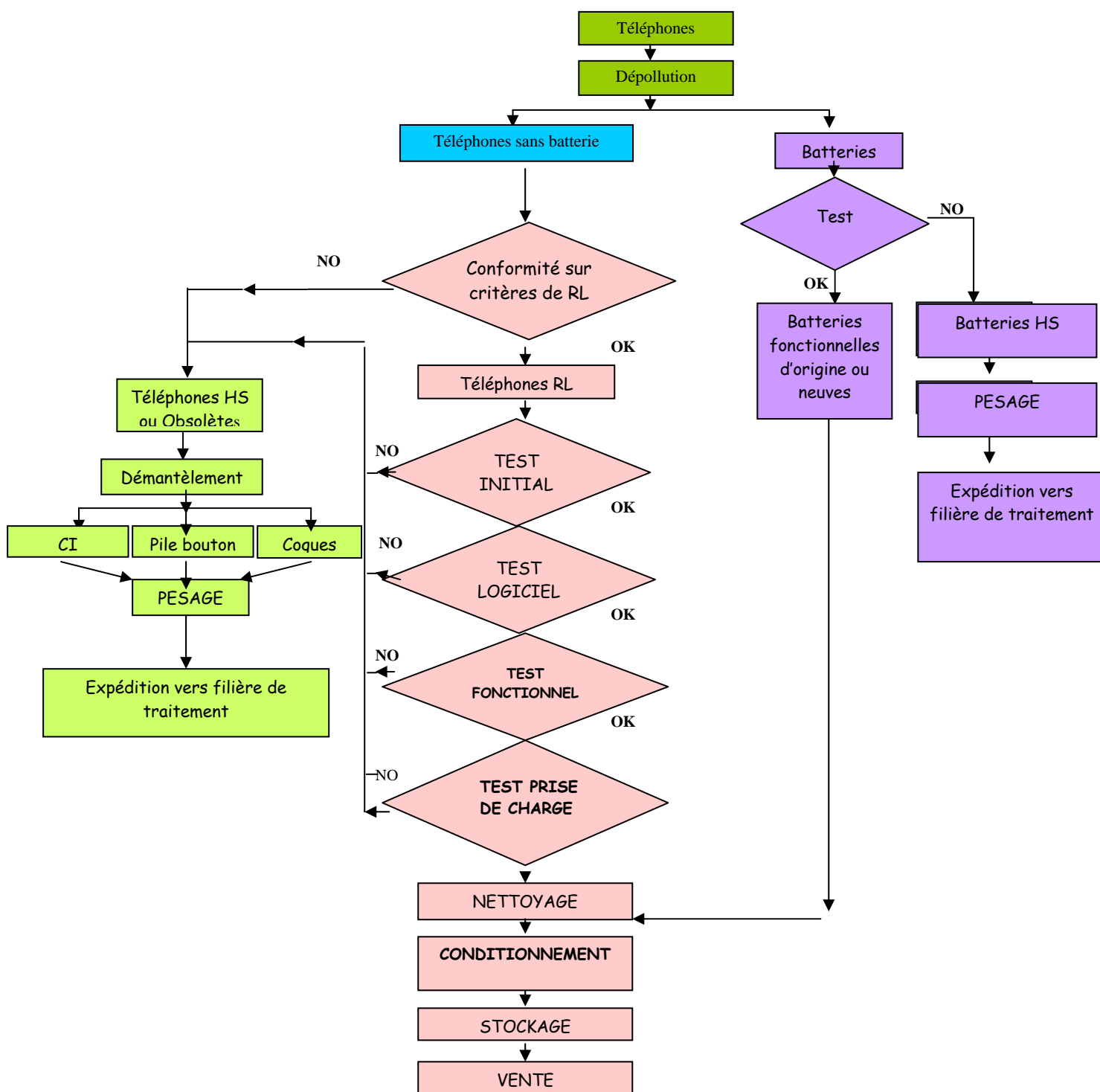
OK

NO

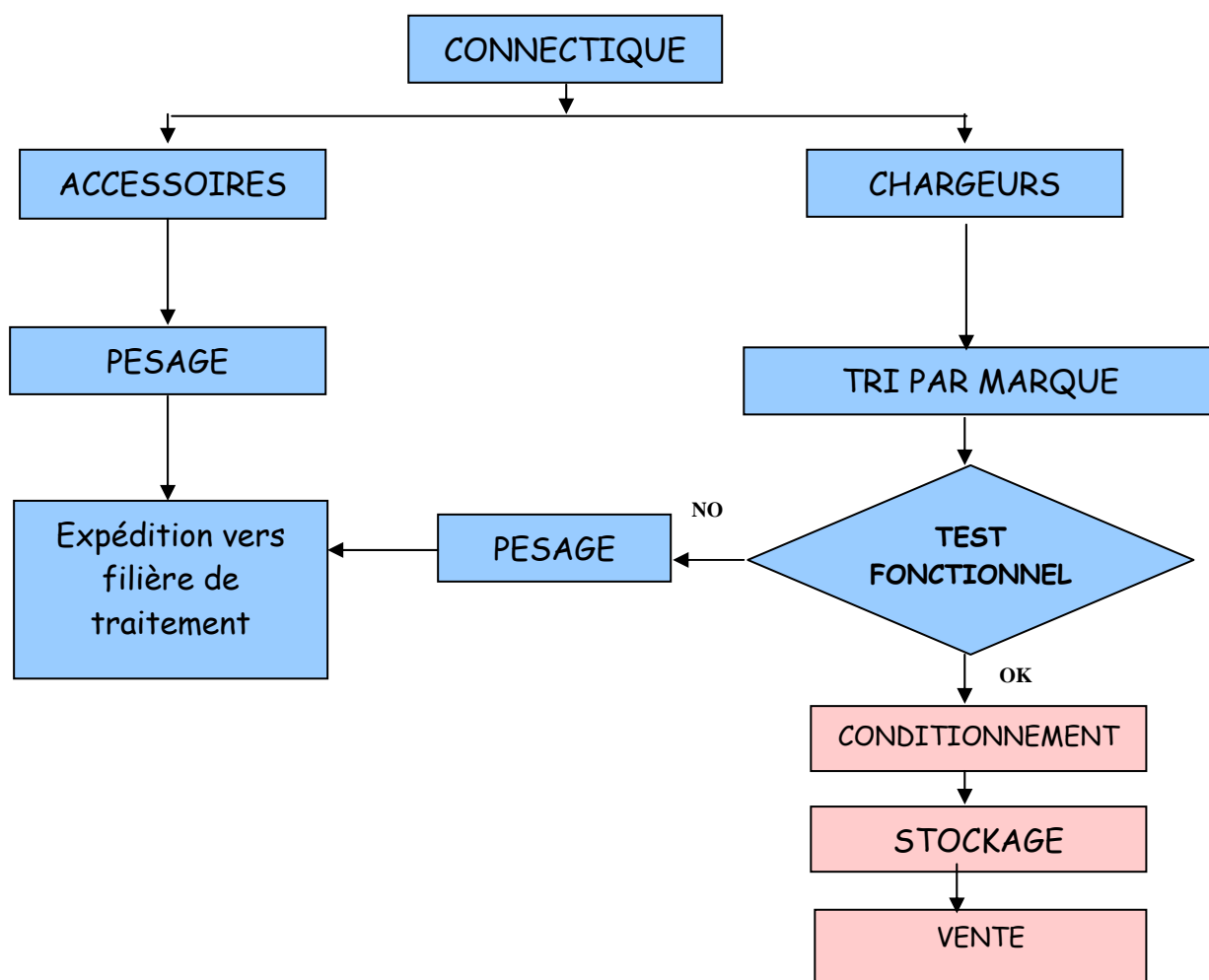
Réemploi

Filière de
traitement

SCHEMA DE TRAITEMENT DES MOBILES ET BATTERIES



SCHEMA DE TRAITEMENT DE LA CONNECTIQUE DES MOBILES



Lexique

RL : réemploi des téléphones, chargeurs, batteries

HS, Obsolète : appareils, équipements hors service et ou obsolètes

Pré tri : opération qui consiste à un tri visuel en vu de séparer les flux réemployables des flux HS et obsolètes

CI : circuit imprimé

Dépollution : opération qui consiste à extraire la batterie du mobile

Test initial : test ON/OFF, test Afficheur, luminosité et clavier

Test logiciel : déblocage et rinçage mémoire, contrôle vol

Test fonctionnel : test de détection carte SIM, test émission réception, test micro et haut parleur, sonnerie, bluetooth, appareil photo, caméra, Wifi...

Test prise de charge des chargeurs: opération qui consiste à vérifier le fonctionnement de la connexion avec le chargeur

Bon de réception : document du logisticien attestant la livraison du lot

Démantèlement : opération qui consiste à extraire la batterie, pile bouton, circuit imprimé, coque.

Fiche de pré tri : document de traçabilité édité à chaque réception de lot.

Nettoyage : opération qui consiste à éliminer les poussières et rénover les coques

Conditionnement : opération qui consiste à emballer les éléments réemployables : téléphones, chargeur et batterie.

Stockage : opération qui consiste à diriger les éléments réemployables vers une zone dédiée de stockage



POLITIQUE ENVIRONNEMENTALE DES ATELIERS DU BOCAGE

Les Ateliers du Bocage est une entreprise d'insertion professionnelle qui a développé de nombreuses activités dans le secteur de la récupération, du recyclage et de la sous-traitance.

Née d'une structure Emmaüs dont la tradition a toujours été de travailler dans ce secteur, notre implication quotidienne dans ces activités et dans l'accompagnement des personnes en difficulté place l'« Environnement » au cœur de notre métier.

En mars 2008, nous avons obtenu la certification ISO14001 pour les activités de tri et de regroupement de consommables bureautiques en fin de vie pour le site de Brétignolles. Au cours de l'année 2009 nous mettons en œuvre un déploiement de notre système de management environnemental sur l'ensemble des sites des Ateliers du Bocage.

Par cette démarche nous nous engageons à :

- Maîtriser et réduire les impacts environnementaux générés par nos activités, notamment par la gestion optimisée des flux de déchets, des eaux pluviales et des eaux d'extinction d'incendie.
- Travailler à l'amélioration continue et à la prévention de la pollution et des accidents du travail.
- Respecter et anticiper l'application des réglementations et des normes françaises et européennes en matière d'hygiène, de sécurité et d'environnement.
- Renforcer et améliorer la fiabilité environnementale de nos prestations envers nos clients, et respecter les exigences de toutes les parties intéressées.
- Améliorer la communication interne et externe pour bien faire partager notre démarche.

Cette première étape de mise en place d'un système de management environnemental, est une base certaine pour assurer le développement de notre politique de développement durable et contribuer aussi à l'intégration de la sécurité et de la qualité de nos activités quotidiennes.

Cette certification n'est certes pas une fin en soi, elle représente pour les Ateliers du Bocage un enjeu essentiel de son développement et de sa pérennisation.

Le 13 octobre 2008
Bernard ARRÜ

Certificat

Certificate of registration

Ecopass certifie que le système de management de
Ecopass certifies that the management system of

ATELIERS DU BOCAGE

Siège administratif :

15, rue de la Chapelle
Le Peux du Pin
79144 CERIZAY

Site de production :

15, rue de l'étang
79140 BRETIGNOLLES

a été évalué et jugé conforme à la norme
was evaluated and considered to be conform with the standard

NF EN ISO 14001:2004

Le domaine d'application du système de management est :
The scope of the management system is :

- Activités de tri et regroupement de consommables bureautiques, piles et luminaires en fin de vie.



150 bis avenue
Charles de Gaulle
FR-92200
Neuilly-sur-Seine
FRANCE
☎ +33 (0)1 41 43 29 92
☎ +33 (0)1 46 43 02 77
www.ecopass.fr
www.ecopass.eu

Numéro d'identification : **F-792402**

Identification number

Date de délivrance : **13 mars 2008**

Date of issue

Date de renouvellement : **néant**

Date of renew

Date de validité : **le 13 mars 2011**

Date of expiry

LE BÉNÉFICIAIRE

The recipient

ECOPASS

Adrien Bénard
DIRECTEUR



Accréditation Cofrac n° 4-0011
Cofrac accreditation number 4-0011
Portée disponible sur cofrac.fr
Scope available at cofrac.fr



Ecopass est une filiale du groupe Ecocert. www.ecocert.com
Ecopass is a Ecocert subsidiary.

Version en vigueur : F-792402 V1